

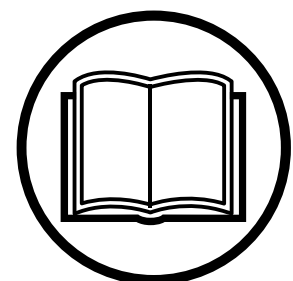


Husqvarna®



**Operator's manual, Manuel d'utilisation,  
Manual de usuario**

**A-Line Air Scrubber, Épurateurs d'air de la  
gamme A, Purificador de aire de la línea A  
A 600, A 2000**



**EN, ES-MX,  
FR-CA**

Please read the operator's manual carefully and make sure you understand the instructions before using the machine.  
Lire attentivement le manuel d'utilisation et veiller à bien comprendre les directives avant d'utiliser l'appareil.  
Lea atentamente el manual del usuario y asegúrese de que entiende las instrucciones antes de utilizar la máquina

# Introduction

## **Notice!**

**These instructions are only for the air scrubber type Husqvarna A 600 / A 2000.**

**The air scrubber, Husqvarna A 600 / A 2000 can only be used with dry, non-explosive materials.**

**Husqvarna not be held responsible if the air scrubber is used for other applications or has been used in ways other than those outlined in this instruction manual.**

**Before using the machine, please read the safety regulations carefully.**

**Read the complete instruction manual before using the Husqvarna A 600 / A 2000.**

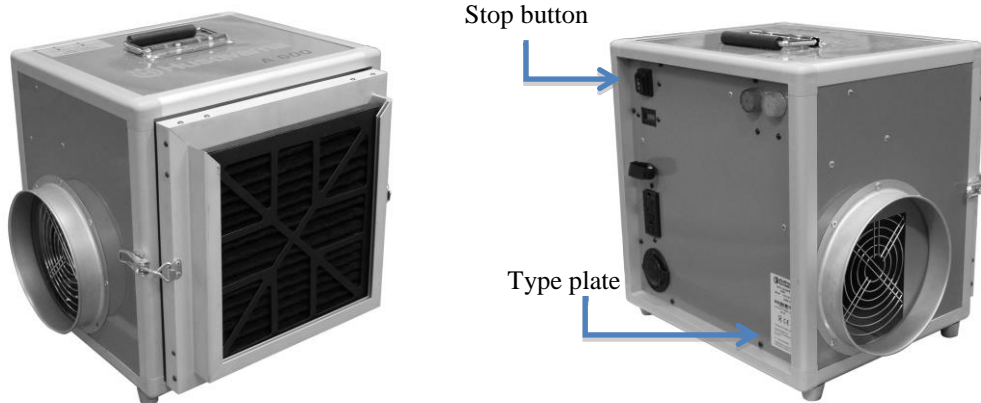
**All spare parts used for the Husqvarna A 600 / A 2000 must those specified by Husqvarna Construction Products.**

## **Unpacking**

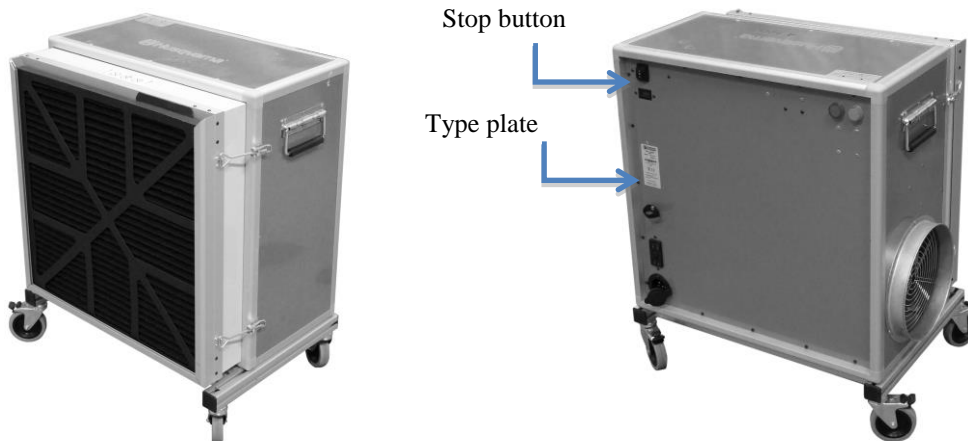
**When unpacking the machine, please check that the air scrubber has not been damaged in transport.**

## Product overview

### A 600



### A 2000



## Safety Instructions

### Handling

#### Warning

- Make sure that you read and understand the instructions for the main product to ensure that you know what personal equipment to wear, what safety equipment to use and how to work in a safe mode.

#### Warning

- Cables damaged through crushing or splitting can be dangerous if used and should be replaced immediately. Risk of personal injury.

#### Warning

- Do not connect the machine to an unearthed socket. Risk of personal injury.

#### Warning

- Make sure the assembly area is firm, so the air scrubber does not tip over. Risk of personal and material injury.

### **Warning**

- Risk of pinching when handling the toggle fastener.

### **Warning**

- The machine must not be used in environments where explosive gases may be present. Serious risk of explosion

### **Warning**

- The machine should be turned off at the switch before releasing the power lead from the wall outlet. If the switch is in the on position, a spark can occur between the contact on the power lead contact.

## **Service**

### **Warning**

- Remove the plug from the wall socket when carrying out maintenance work. Risk of personal injury.

### **Warning**

- Dust that is hazardous to health can be spread when the coarse filter and the absolute filter are replaced. Accordingly, the user should wear protective glasses, protective gloves, and a breathing mask conforming to protection class FFP2

### **Warning**

- Do not puncture the absolute filter. Risk of dust dispersion.

## **Function**

Connect the lead to the power outlet, attach the outlet hose if available. Start the machine by pressing the start knob. The air scrubber has two speeds.

The air scrubber separates material in two stages:

The first stage uses a coarse filter. This traps the bigger particles and acts as protection for the main filter. The coarse filter should be changed on a daily basis.

The second absolute filter separates the unhealthy dust that is invisible to the eye.

### **Coarse filter characteristics**

The coarse filter is strong and easy to change. It has low pressure drop and good separation capability. The coarse filter takes care of big particles and acts as protection for the absolute filter.

### **Main filter characteristics**

The main filter is an absolute filter with class HEPA H13 that is dimensioned for fine, dry dust and should be preceded by a pre-filter.

#### **Caution**

- The operating life of the absolute filter decreases and can be completely destroyed if exposed to water.

#### **Caution**

- The absolute filters cannot be cleaned and must be replaced when full.

## Filter indicator

A 600 / A 2000 has two filter indicators connected to a warning light which measures the pressure drop over the filter. If the pressure drop is too high, a yellow lamp light up, indicating that the pre-filter should be changed. When the Yellow light stays on even after a pre-filter change. It is time to Change the HEPA filter. Using the air scrubber when light is showing will reduce the effectiveness of the machine. When the pressuredrop is too low, a red lamp will light up, indicating that the Hepa filter is leaking/damaged and needs to be replaced immediately.

Please note that the filter indicators only does work at full speed.

Recommended intervals for filter change: Hepa filter every 12 month or when needed, and pre-filter when needed.

## Fan

The air scrubber is equipped with a single, 1 phase fan.

### **Risk of dust dispersion - Use of personal safety equipment**

**Unhealthy dust can be spread when cleaning the coarse filter and during filter change.**

**Accordingly, the user should wear protective glasses, protective gloves, and a breathing mask conforming to protection class FFP2.**

## PROBLEM SOLVING

The A 600 / A 2000 is designed and manufactured for severe environments and tasks, but the user must note that the machine components must be protected from knocks and blows. Filter and sealing connections are carefully chosen to serve the operator. Therefore, the machine must be handled with care if it is to work correctly for many years.

| <b>Problem</b>                       | <b>Cause</b>                                    | <b>Procedure</b>                               |
|--------------------------------------|---|--|
| The fan does not start               | No power<br>Cable defective<br>Switch defective | Connect the machine<br>Change<br>Change        |
| The fan stops immediately            | Wrong fuse                                      | Connect the correct fuse                       |
| The fan runs,<br>but suction is poor | Blocked filter<br>Cover loose<br>Sealing defect | Change filter<br>Adjust<br>Change current seal |
| Dust blows from unit                 | Defective or loose filter                       | Adjust or change                               |
| Abnormal noise                       |   | Order service                                  |

**Keep these instructions!**

# TECHNICAL DATA

| <b>Air scrubber</b> | <b>A 600</b>                             | <b>A 2000</b>                              |
|---------------------|--|--|
| Power               | 0,385 kW / 0,5 HP                        | 0,585 kW / 0,8 HP                          |
| Voltage             | 120                                      | 120 V                                      |
| Current             | 3,2 A                                    | 4,9 A                                      |
| Power supply        | 1-phase                                  | 1-phase                                    |
| Airflow             | 500/1000 m <sup>3</sup> /h / 300/600 CFM | 1000/2000 m <sup>3</sup> /h / 600/1200 CFM |
| HEPA FILTER         | Filter classification: H13               | Filter classification: H13                 |
| Filter Area         | 3,5 m <sup>2</sup> / 38 ft <sup>2</sup>  | 10,5 m <sup>2</sup> / 113 ft <sup>2</sup>  |
| Dimension LxWxH     | mm: 400x440x440<br>in: 15,7x17,3x17,3    | mm: 460x720x820<br>in: 18,1x27,5x32,3      |
| Weight              | 20 kg / 44 lbs                           | 38 kg / 84 lbs                             |

# Introduction

## **Avis!**

**Ces instructions concernent uniquement les épurateurs d'air Husqvarna A 600 et A 2000.**

**Les épurateurs d'air Husqvarna A 600 et A 2000 ne peuvent être utilisés qu'avec des matériaux secs et non explosifs.**

**Husqvarna ne peut pas être tenue responsable si l'épurateur d'air est utilisé à d'autres fins ou s'il a été utilisé d'autres façons que celles décrites dans ce manuel d'utilisation.**

**Avant d'utiliser l'appareil, veuillez lire attentivement les règles de sécurité.**

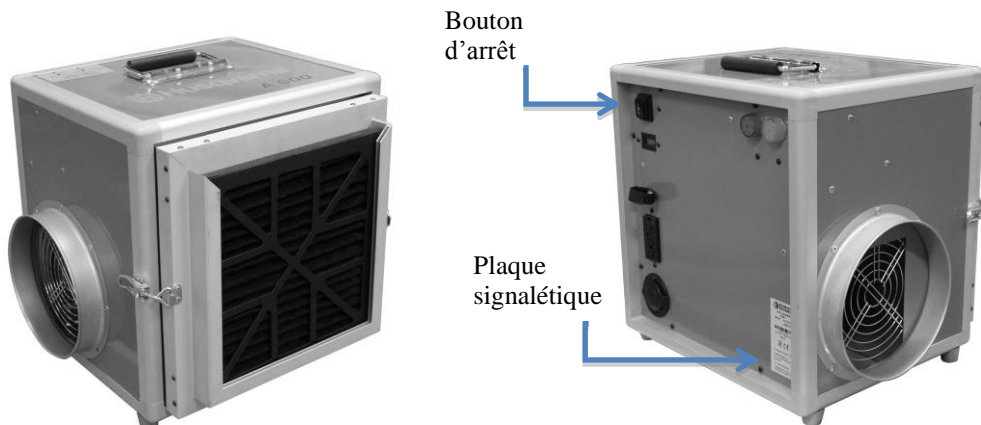
**Lisez le manuel d'instructions avant d'utiliser les appareils Husqvarna A 600 et A 2000.**

**Toutes les pièces de rechange utilisées pour les épurateurs d'air Husqvarna A 600 et A 2000 doivent être celles prescrites par Husqvarna Construction Products.**

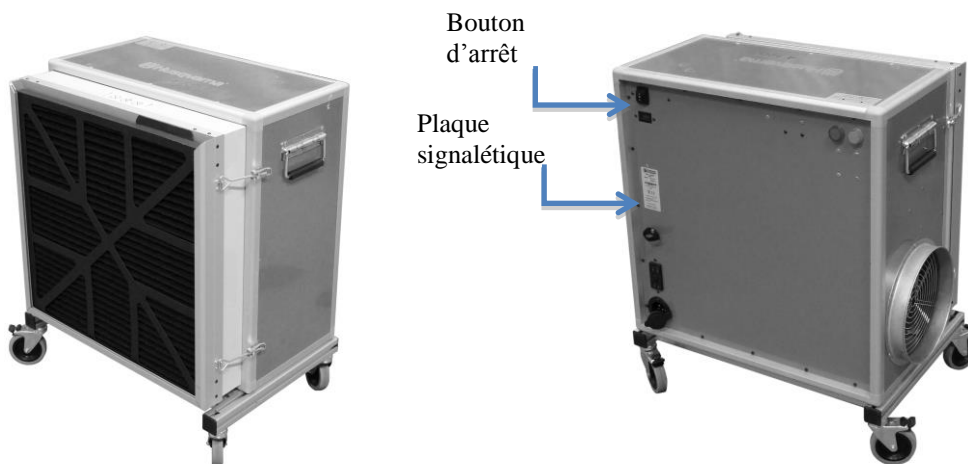
## **Déballage**

Lors du déballage de l'appareil, vérifiez que l'épurateur d'air n'a pas été endommagé pendant le transport.

## Présentation de la machine A 600



## A 2000



## Consignes de sécurité

### Manipulation

#### Avertissement

- Assurez-vous de lire attentivement et de bien comprendre les instructions du produit principal pour vous assurer de savoir quel équipement personnel porter, quel équipement de sécurité utiliser et comment travailler de manière sécuritaire.

#### Avertissement

- Les câbles endommagés par écrasement ou segmentation peuvent être dangereux en cas d'utilisation, et doivent être immédiatement remplacés. Risque de blessures.

#### Avertissement

- Ne branchez pas l'appareil à une prise non mise à la terre. Risque de blessures.

#### Avertissement

- Assurez-vous que la zone d'assemblage est ferme afin que l'épurateur d'air ne se renverse pas. Risque de blessures et de dégâts matériels.



### **Avertissement**

- Risque de pincement lors de la manipulation de la fixation à bascule.

### **Avertissement**

- L'appareil ne doit pas être utilisé dans des environnements où des gaz explosifs peuvent être présents. Risque grave d'explosion

### **Avertissement**

- L'appareil doit être mis hors tension au niveau de l'interrupteur avant de débrancher le cordon d'alimentation de la prise murale. Si l'interrupteur est à la position de marche, une étincelle peut se produire entre le contact du cordon d'alimentation.

## **Service**

### **Avertissement**

- Débranchez la fiche de la prise murale avant d'entreprendre des travaux d'entretien. Risque de blessures.

### **Avertissement**

- De la poussière dangereuse pour la santé peut être dispersée lors du remplacement du filtre grossier et du filtre absolu. Par conséquent, l'utilisateur doit porter des lunettes de protection, des gants de protection et un masque respiratoire conforme à la classe de protection FFP2.

### **Avertissement**

- Ne pas percer le filtre absolu. Risque de dispersion de poussière.

## **Fonction**

Branchez le cordon à la prise de courant, fixez le flexible de sortie le cas échéant. Démarrez l'appareil en appuyant sur le bouton de démarrage. L'épurateur d'air a deux vitesses.

L'épurateur d'air sépare les matières en deux étapes :

La première étape utilise un filtre grossier. Celui-ci piège les particules plus grosses et sert de protection pour le filtre principal. Le filtre grossier doit être remplacé quotidiennement.

Le deuxième filtre absolu sépare les poussières malsaines invisibles à l'œil.

## **Caractéristiques du filtre grossier**

Le filtre grossier est robuste et facile à remplacer. Il présente une faible perte de charge et une bonne capacité de séparation. Le filtre grossier prend en charge les grosses particules et sert de protection au filtre absolu.

## **Caractéristiques du filtre principal**

Le filtre principal est un filtre absolu de classe HEPA H13 dimensionné pour la poussière fine et sèche et qui doit être précédé d'un préfiltre.

### **Mise en garde**

- La durée de vie du filtre absolu diminue et peut être complètement détruite s'il est exposé à l'eau.

## Mise en garde

- Les filtres absolus ne peuvent pas être nettoyés et doivent être remplacés lorsqu'ils sont pleins.

## Indicateur de filtre

Les épurateurs d'air A 600 et A 2000 sont dotés de deux indicateurs de filtre reliés à un témoin d'avertissement qui mesure la chute de pression au-dessus du filtre. Si la chute de pression est trop élevée, un témoin jaune s'allume pour indiquer que le préfiltre doit être remplacé. Lorsque le voyant jaune reste allumé même après un changement de préfiltre, il est temps de remplacer le filtre HEPA. L'efficacité de l'épurateur d'air est réduite lorsque le voyant est allumé. Lorsque la pression est trop faible, un témoin rouge s'allume pour indiquer que le filtre HEPA fuit ou est endommagé et doit être remplacé immédiatement.

Veillez noter que les indicateurs de filtre ne fonctionnent qu'à pleine vitesse.

Intervalles recommandés de remplacement des filtres : Le filtre HEPA tous les 12 mois ou au besoin, et le préfiltre au besoin.

## Ventilateur

L'épurateur d'air est équipé d'un ventilateur monophasé.

**Risque de dispersion de poussière – Utilisez un équipement de protection individuel.**

**De la poussière malsaine peut se répandre lors du nettoyage du filtre grossier et lors du remplacement du filtre. Par conséquent, l'utilisateur doit porter des lunettes de protection, des gants de protection et un masque respiratoire conforme à la classe de protection FFP2.**

## RÉSOLUTION DE PROBLÈMES

Les épurateurs d'air A 600 et A 2000 sont conçus et fabriqués pour réaliser des tâches difficiles dans des environnements difficiles, mais l'utilisateur doit noter que les composants de l'appareil doivent être protégés contre les chocs et les coups. Le filtre et les raccords d'étanchéité sont soigneusement choisis pour le bénéfice de l'opérateur. Par conséquent, l'appareil doit être manipulé avec précaution pour s'assurer de son bon fonctionnement pendant de nombreuses années.

| Problème  | Cause                                       | Correctif                       |
|---|---|---------------------------------|
| Le ventilateur ne démarre pas l'appareil                |   | Pas d'alimentation Brancher     |
|   | Câble défectueux<br>Interrupteur défectueux | Remplacer<br>Remplacer          |
| Le ventilateur s'arrête immédiatement bon fusible       |   | Fusible incorrect Connecter le  |
| Le ventilateur fonctionne, mais l'aspiration est faible | Filtre colmaté                              | Remplacer le filtre             |
|   | Couvercle desserré                          | Régler                          |
|   | Défaut d'étanchéité                         | Remplacer le joint d'étanchéité |
| La poussière s'échappe de l'appareil                    | Filtre défectueux ou desserré               | Régler ou remplacer             |
| Bruit anormal   |   | Demander un entretien           |

**Conservez ces instructions!**

## **DONNÉES TECHNIQUES**

| <b>Épurateur d'air</b>        | <b>A 600</b>  | <b>A 2000</b>   |
|-------------------------------|---|---|
| Puissance                     | 0,385 kW / 0,5 hp   | 0,585 kW / 0,8 hp   |
| Tension                       | 120 V   | 120 V   |
| Courant                       | 3,2 A   | 4,9 A   |
| Alimentation                  | Monophasée  | Monophasée  |
| Débit d'air                   | 500/1000 m <sup>3</sup> /h / 300/600 pi <sup>3</sup> /min | 1000/2000 m <sup>3</sup> /h / 600/1200 pi <sup>3</sup> /min |
| Classification du filtre HEPA | : H13   | H13   |
| Surface du filtre             | 3,5 m <sup>2</sup> / 38 pi <sup>2</sup>                   | 10,5 m <sup>2</sup> / 113 pi <sup>2</sup>                   |
| Dimensions (L x l x h)        | mm : 400 x 440 x 440<br>po : 15,7 x 17,3 x 17,3 po :      | mm : 460 x 720 x 820<br>po : 18,1 x 27,5 x 32,3             |
| Poids                         | 20 kg / 44 lb   | 38 kg / 84 lb   |

# Introducción

## **Aviso:**

Estas instrucciones son solo para el purificador de aire tipo Husqvarna A 600 o A 2000.

El purificador de aire Husqvarna A 600 o A 2000 solo se puede utilizar con materiales secos y no explosivos.

Husqvarna no se hace responsable si el purificador de aire se utiliza para otras aplicaciones o se utiliza de forma distinta a lo descrito en el presente manual de instrucciones.

Antes de utilizar la máquina, lea detenidamente las reglas de seguridad.

Lea el manual de instrucciones completo antes de utilizar el Husqvarna A 600 o A 2000.

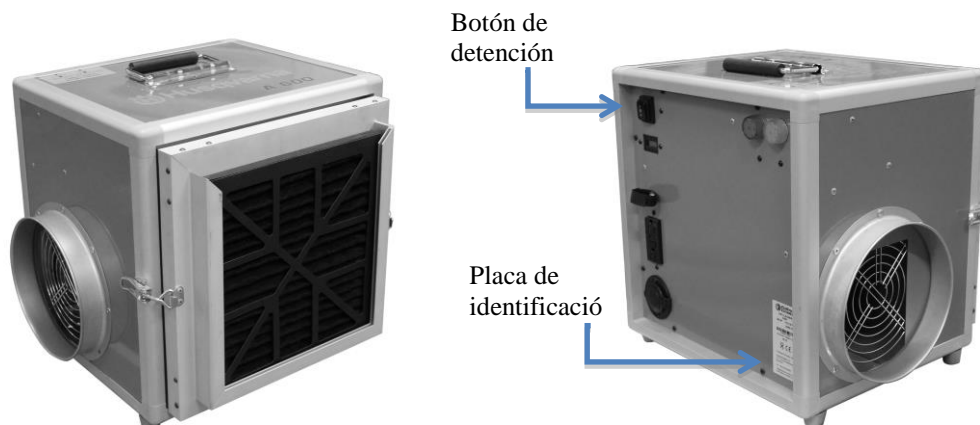
Todas las piezas de repuesto que se utilicen para el Husqvarna A 600 o A 2000 deben ser las especificadas por Husqvarna Construction Products.

## **Desembalaje**

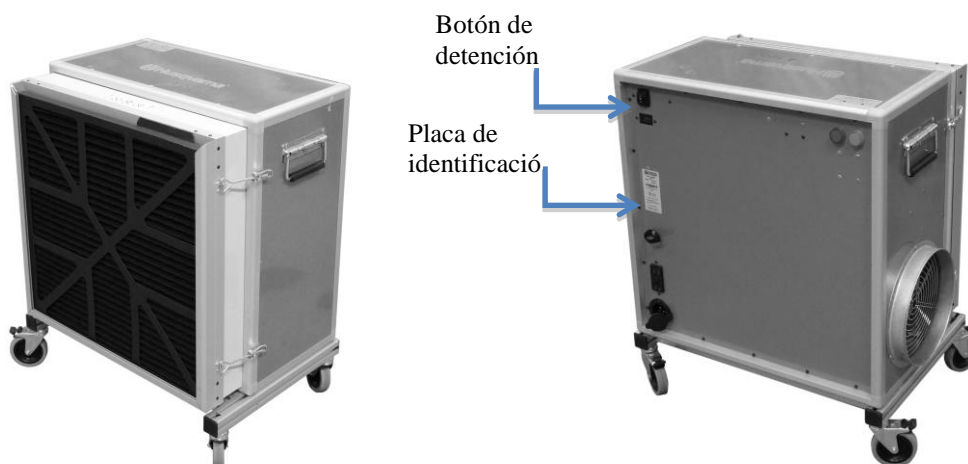
Durante el desembalaje de la máquina, revise que el purificador de aire no se haya dañado durante el transporte.

## Descripción general del producto

### A 600



### A 2000



## Instrucciones de seguridad

### Manipulación

#### Advertencia

- Procure leer y comprender las instrucciones del producto principal para garantizar su comprensión acerca del uso adecuado del equipo de seguridad y personal y el funcionamiento de forma segura.

#### Advertencia

- Los cables dañados por aplastamiento o división pueden ser peligrosos si se usan y deben reemplazarse de inmediato. Riesgo de daños personales.

#### Advertencia

- No conecte la máquina a un enchufe sin conexión a tierra. Riesgo de daños personales.

#### Advertencia

- Asegúrese de que el área de montaje sea firme, para que el purificador de aire no se pueda volcar. Riesgo de daños personales y materiales.

### **Advertencia**

- Riesgo de aplastamiento durante la manipulación del sujetador de conmutación.

### **Advertencia**

- La máquina no se debe utilizar en entornos expuestos a gases explosivos. Alto riesgo de explosión.

### **Advertencia**

- La máquina se debe apagar con el interruptor antes de desenchufar el cable de alimentación del enchufe de la pared. Si el interruptor está en la posición de encendido, se puede producir una chispa en el contacto del cable de alimentación.

## **Servicio**

### **Advertencia**

- El trabajo de mantenimiento se debe realizar con la máquina desconectada del enchufe de la pared. Riesgo de daños personales.

### **Advertencia**

- Es posible que se disperse polvo durante el reemplazo del filtro de partículas gruesas y del filtro absoluto, lo cual puede ser perjudicial para la salud. En consecuencia, el usuario debe usar gafas y guantes protectores y una máscara respiratoria en conformidad con la categoría de protección FFP2.

### **Advertencia**

- No perforar el filtro absoluto. Riesgo de dispersión de polvo.

## **Función**

Conecte el cable de alimentación al enchufe, conecte la manguera de salida si está disponible. Arranque la máquina presionando la manija de arranque. El purificador de aire tiene dos velocidades.

El purificador de aire separa material en dos etapas:

En la primera etapa se utiliza un filtro de partículas gruesas. Esto atrapa las partículas más grandes y actúa como protección para el filtro principal. El filtro de partículas gruesas se debe cambiar diariamente.

El segundo filtro absoluto separa el polvo perjudicial para la salud que es invisible a los ojos.

## **Características del filtro de partículas gruesas**

El filtro de partículas gruesas es fuerte y fácil de cambiar. Tiene una baja caída de presión y buena capacidad de separación. El filtro de partículas gruesas se encarga de las partículas más grandes y actúa como protección para el filtro absoluto.

## **Características del filtro principal**

El filtro principal es un filtro absoluto de clase HEPA H13 dimensionado para polvo fino y seco, y debe colocarse después de un prefiltro.

### Precaución

- La exposición al agua acorta la vida útil del filtro absoluto y puede llegar a destruirlo por completo.

### Precaución

- Los filtros absolutos no se puede limpiar y se deben reemplazar cuando estén llenos.

## Indicador del filtro

El A 600 o A 2000 tiene dos indicadores de filtro conectados a una luz de advertencia que mide la caída de presión en el filtro. Si la caída de presión es demasiado alta, se enciende una luz amarilla que indica que se debe cambiar el prefiltro. Cuando la luz amarilla permanece encendida incluso después de cambiar el prefiltro, es momento de cambiar el filtro HEPA. El uso del purificador de aire con una luz de advertencia encendida reduce la eficacia de la máquina. Cuando la caída de presión es demasiado baja, se enciende una luz roja para indicar que el filtro HEPA tiene fugas o está dañado, y se debe reemplazar inmediatamente.

Tenga en cuenta que los indicadores de los filtros solo funcionan a máxima velocidad.

Intervalos recomendados para el cambio del filtro: El filtro HEPA cada 12 meses o cuando sea necesario, y el prefiltro cuando sea necesario.

## Ventilador

El purificador de aire está equipado con un único ventilador monofásico.

### Riesgo de dispersión de polvo: utilice equipo de seguridad personal

**Es posible que se disperse polvo perjudicial para la salud durante la limpieza del filtro de partículas gruesas y durante el cambio del filtro. En consecuencia, el usuario debe usar gafas y guantes protectores y una máscara respiratoria en conformidad con la categoría de protección FFP2.**

## SOLUCIÓN DE PROBLEMAS

El A 600 o A 2000 se diseñó y fabricó para tareas y entornos hostiles. Sin embargo, el usuario debe tener en cuenta que la máquina se debe proteger contra los golpes e impactos. El filtro y las conexiones de sellado están se seleccionan cuidadosamente para servirle al operador. Por lo tanto, la máquina debe manejarse con cuidado si se desea que funcione correctamente durante muchos años.

| Problema   | Causa   | Procedimiento  |
|--|---|--|
| El ventilador no arranca                                 | No hay alimentación<br>Cable defectuoso<br>Interruptor defectuoso | Conecte la máquina<br>Cámbielo<br>Cámbielo             |
| El ventilador se detiene inmediatamente fusible correcto |   | Fusible incorrecto    Conecte el                       |
| El ventilador funciona, pero la aspiración es deficiente | Filtro bloqueado<br>La cubierta está floja<br>Defecto de sellado  | Cambie el filtro<br>Ajústela<br>Cambie el sello actual |

Sale polvo de la unidad

Filtro defectuoso o flojo

Ajústelo o cámbielo

Ruido anormal

Solicite mantenimiento

## Siga estas instrucciones!

# DATOS TÉCNICOS

| Purificador de aire        | <b>A 600</b>                             | <b>A 2000</b>                              |
|----------------------------|--|--|
| Potencia                   | 0,385 kW/0,5 HP                          | 0,585 kW/0,8 HP                            |
| Tensión                    | 120 V                                    | 120 V                                      |
| Corriente                  | 3,2 A                                    | 4,9 A                                      |
| Fuente de alimentación     | Monofásica                               | Monofásica                                 |
| Flujo de aire              | 500/1000 m <sup>3</sup> /h/300/600 CFM   | 1000/2000 m <sup>3</sup> /h/600/1200 CFM   |
| FILTRO HEPA                | Clasificación del filtro: H13            | Clasificación de filtro: H13               |
| Área de filtro             | 3,5 m <sup>2</sup> /38 pies <sup>2</sup> | 10,5 m <sup>2</sup> /113 pies <sup>2</sup> |
| Dimensiones L.xAn.xAl. mm: | 400 x 440 x 440                          | mm: 460 x 720 x 820                        |
|                            | Pulg.: 15,7 x 17,3 x 17,3                | Pulg.: 18,1 x 27,5 x 32,3                  |
| Peso                       | 20 kg/44 lb                              | 38 kg/84 lb                                |







[www.husqvarnacp.com](http://www.husqvarnacp.com)

**Original instructions**  
**Instructions originales**  
**Instrucciones originales**

**1140484-49**

**2019-05-14**